

بِسْمِ اللَّهِ الرَّحْمَنِ الرَّحِيمِ



دانشگاه علوم پزشکی خدمات بهداشتی درمانی گلگان

# Cervical cancer early during assessment and screening



**تشخیص زود هنگام**

**9**

**غربالگری سرطان دهانه رحم**

**دکتر منا رهنوردی، دکترای سلامت جنسی و باروری**

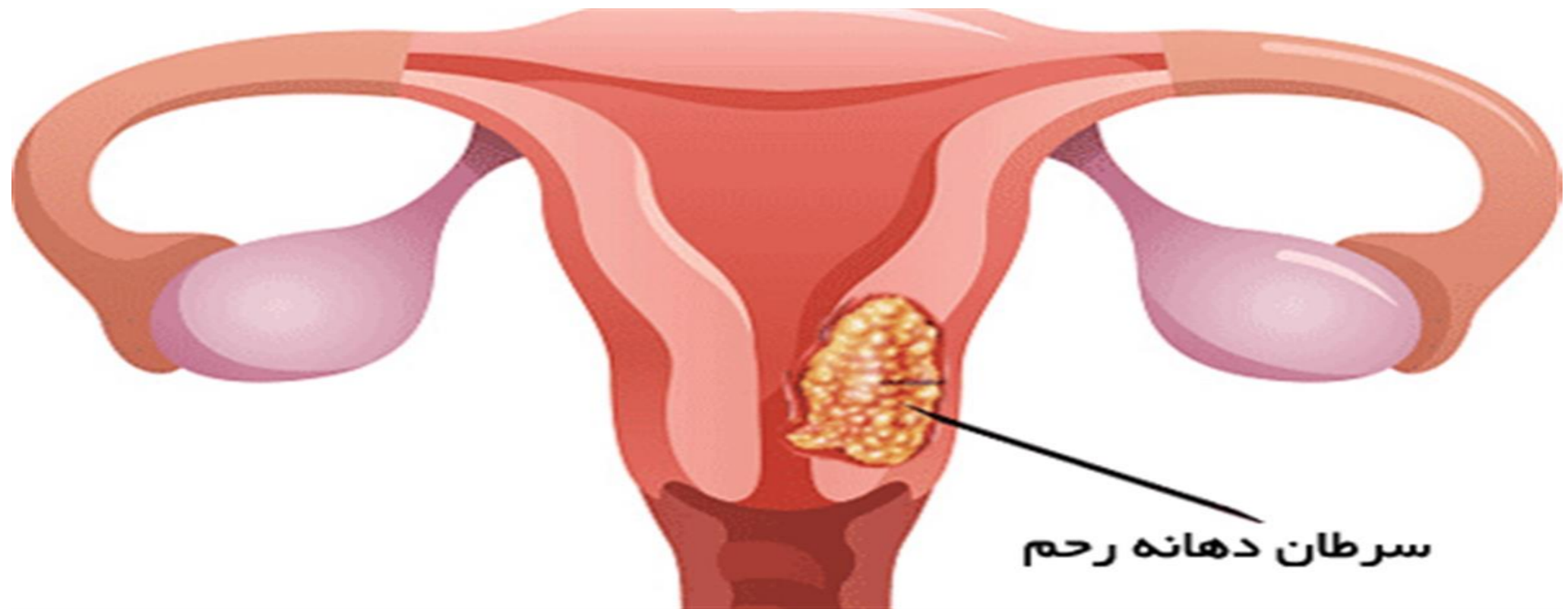
# اهداف آموزشی :

## انتظار می رود فراگیران در پایان جلسه بتوانند:

- عوامل خطر سرطان دهانه رحم را بشناسند.
- اصول خودمراقبتی برای پیشگیری و غربالگری سرطان دهانه رحم را بشناسند.
- مهم ترین توصیه های خودمراقبتی برای تشخیص زودهنگام و غربالگری سرطان دهانه رحم را بلد باشند.
- کاربرد واکسن در پیشگیری از سرطان دهانه رحم را بدانند.
- علایم سرطان دهانه رحم و تشخیص زودهنگام را بشناسند.
- شیوه های تشخیص زودهنگام سرطان دهانه رحم را بشناسند.
- بازه زمانی انجام تست پاپ اسمیر و HPV را بلد باشند.

# • سرطان دهانه رحم یا سرویکس

زمانی اتفاق می افتد که سلول های غیر طبیعی در دهانه رحم، یعنی در بخش پایینی رحم، تولید می شوند و گسترش می یابند.



# اهمیت موضوع:

- سرطان دهانه رحم چهارمین سرطان شایع زنان و هفتمین سرطان شایع در بین هر دو جنس در جهان است.
- سرطان دهانه رحم مهم ترین علت مرگ ناشی از سرطان در کشورهای در حال توسعه به شمار می رود چرا که در اکثر موارد در مراحل بسیار پیشرفته تشخیص داده می شود.





**عوامل خطر**

**سرطان دهانه رحم**

**و**

**پیشگیری از آن**

## ❖ ابتلا به عفونت ویروس پاپیلومای انسانی (HPV)

ابتلاء به عفونت ویروس پاپیلومای انسانی (HPV) مهم ترین علت شناخته شده سرطان دهانه رحم است (زیر گونه های ۱۶ و ۱۸ شایع ترین انواع مرتبط با سرطان دهانه رحم به شمار می رود)

به همین دلیل تست های تشخیصی عفونت HPV در برنامه های غربالگری **همچنین واکسیناسیون** بر ضد این ویروس بعنوان روش های نوین و اثر بخش در پیشگیری از سرطان دهانه رحم شناخته شده است.

## ❖ سایر عوامل خطر سرطان دهانه رحم شامل:

- شروع فعالیت جنسی در سنین پایین
- طبقه پایین اجتماعی اقتصادی،
- رفتار های جنسی پر خطر نظیر شرکای جنسی متعدد،
- ویروس نقص ایمنی انسانی (HIV)
- استفاده از داروهای سرکوب کننده ایمنی
- عوامل تغذیه ای
- قرص های ضد بارداری خوراکی



## شروع فعالیت جنسی در سن پایین

زمانی که در سنین نوجوانی عفونت HPV وارد بدن فرد شود، بدن مقاومت بسیار کمی برای مقابله با این ویروس دارد.

تغییرات هورمونی دوران بلوغ سبب تغییراتی در PH واژینال، سلولها و مخاط دهانه رحم میشود که ممکن است به محافظت از دهانه رحم کمک کند.

بنابراین، این امکان وجود دارد که سلولهای دهانه رحم نابالغ در زنان جوانتر نسبت به عفونت یا جهش آسیب پذیرتر باشند.

باید به نوجوانان درباره عواقب احتمالی آغاز زود هنگام فعالیت جنسی و برای افرادی که از نظر جنسی فعالند باید اهمیت استفاده منطقی و صحیح از **کاندوم** آموزش داده شود.

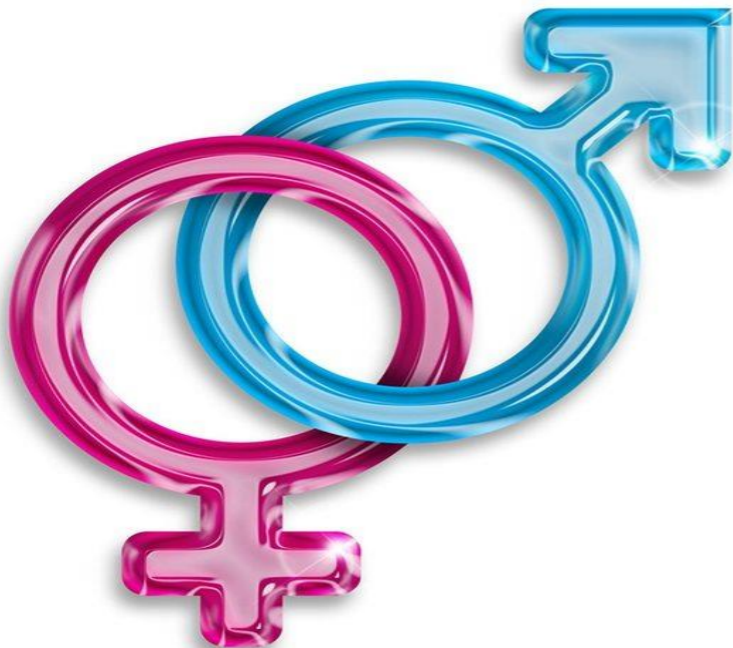


## ▪ شرکاء جنسی متعدد

بروز سرطان دهانه رحم در زنانیکه تا کنون نزدیکی جنسی نداشته اند، بسیار پایین است.

زنانی که بیشتر از ۵ شریک جنسی داشته اند در مقایسه با زنانیکه فقط یک شریک جنسی داشته اند، سه برابر بیشتر احتمال ابتلا به سرطان دهانه رحم را دارند.

محدود کردن تعداد شرکای جنسی (داشتن فقط یک شریک جنسی) به کاهش خطر سرطان دهانه رحم و همچنین کاهش خطر انتقال بیماریهای منتقله از راه جنسی کمک میکند.



## ▪ ویروس نقص سیستم ایمنی (HIV)

زنانیکه به HIV آلوده اند احتمال بیشتری دارد که از نظر HPV نیز مثبت شوند و همچنین در معرض خطر بالاتری از بدخیمی های ناشی از HPV قرار دارند.

به نظر می رسد که سرکوب ایمنی حاصل از HIV در افزایش عفونت های HPV نقش دارد. این سرکوب ایمنی ممکن است به عفونتهای جدید، فرصت ظهور دهد و موجب بازگشت مجدد عفونت هایی که قبلاً سرکوب شده بودند، شود. زنانیکه HIV مثبت هستند، باید برای پیشگیری از گسترش یا درگیری بیماریهای منتقله جنسی مراقبت ویژه های را بکار ببرند و تست های غربالگری را انجام دهند.



## ▪ استفاده از داروهای سرکوب کننده ایمنی

سرکوب فعالیت سیستم ایمنی در موارد پیوند کلیه سبب افزایش خطر ضایعات پیش سرطانی دهانه رحم تا حد ۱۶ برابر می گردد.

سرکوب ایمنی بدن در اثر بیماری هایی چون لنفوم، لوسمی و بیماری های روماتیسمی نیز همراه با افزایش شیوع و خطر عود ضایعات مربوط به HPV است.





## ▪ سطح اقتصادی اجتماعی پایین

ابتلا به انواع عفونتهای مقاربتی، میزان مصرف سیگار، وضعیت تغذیه ای، ازدواج در سن کم، حاملگی بالا و عدم دسترسی به غربالگری پاپ اسمیر، موارد مؤثر از لحاظ طبقه اجتماعی هستند و میتوانند بروز سرطان را تحت تأثیر قرار دهند.

## زایمان

برخلاف سرطان پستان، خطر سرطان دهانه رحم در زنان زایمان کرده حتی با لحاظ کردن عامل سن اولین نزدیکی و شریک جنسی، **افزایش** مییابد. حاملگی و زایمان از طریق سازوکارهای گوناگونی خطر سرطان دهانه رحم را تحت تأثیر قرار میدهند از جمله:

تغییرات هورمونی،

اثرات تغذیه ای،

عوامل ایمنونولوژیک

آسیب دهانه رحم که متعاقب آنها تکثیر سلولی رخ می دهد.



## ■ مصرف سیگار

مصرف سیگار خطر اسکواموس سل کارسینوما شایعترین نوع سرطان دهانه رحم را افزایش می دهد و این خطر با تعداد میانگین سیگارهای مصرف شده در روز افزایش مییابد.

✓ ترکیبات موجود در دود سیگار ممکن است سبب آسیب DNA در سلولهای دهانه رحم شوند یا

✓ در روش های ایمنی موضعی دخالت کنند.



## ■ عوامل تغذیه ای

■ کمبود ویتامین A یا بتاکاروتن ممکن است خطر ضایعات پیش سرطانی و سرطان دهانه رحم را افزایش دهد.

مطالعات نشان میدهد که مصرف بالاتر ویتامین E , C , A و بتاکاروتن ممکن است برای بدخیمی های سرویکس اثر محافظتی داشته باشد.

مصرف بالاتر ویتامین A و کاروتینوئیدها که نشان دهنده مصرف بالاتر سبزیجات و افزایش سطح خونی سیس لیکوپن است، سبب: کاهش بیش از پنجاه درصدی در احتمال عفونت پابرجای HPV های پرخطر می شود.



## ▪ قرص های ضد بارداری خوراکی

در مورد قرصهای ضد بارداری سازوکار احتمالی برای ایجاد سرطان دهانه رحم: **کمبود فولیک اسید** ناشی از مصرف قرص، مطرح شده است. شاید این کمبود منجر به کاهش متابولیسم ترکیبات موتاژن جهش زا برای دهانه رحم شود.

برخی نیز افزایش ضایعات پیش سرطانی و سرطان دهانه رحم در مصرف کنندگان قرصهای ضد بارداری را به علت انجام معاینات و غربالگری منظم در این افراد میدانند.

برای بسیاری از زنان، فواید استفاده از قرص ضد بارداری خوراکی نسبت به خطراتش برتری دارد.





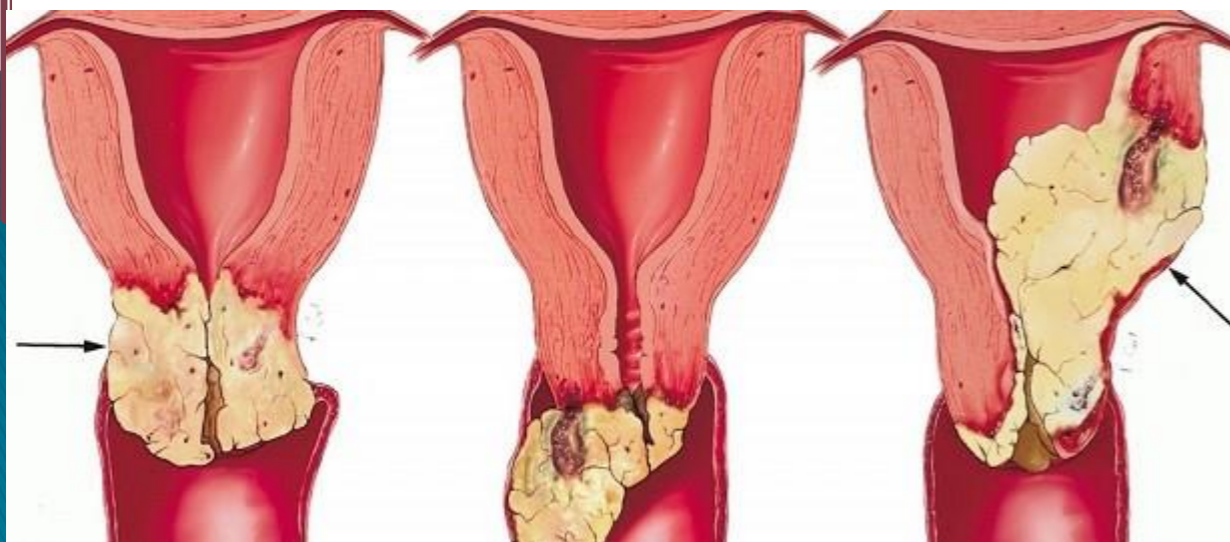
# علائم سرطان دهانه رحم و تشخیص زود هنگام آنها

# مهم ترین علائم سرطان دهانه رحم عبارتند از :

**خونریزی غیر طبیعی واژینال** از جمله پس از نزدیکی جنسی، در فواصل دوره های قاعدگی، و پس از یائسگی

**ترشحات بد بوی واژینال** (تومورهای بزرگ می توانند دچار عفونت شده و ترشحات غیر طبیعی واژینال که گاهی بدبو هستند ایجاد کنند. گاهی ممکن است این ترشحات قبل از بروز خونریزی غیر طبیعی بروز نمایند)

**درد هنگام نزدیکی جنسی**





اما بجز علائم بالا، سرطان دهانه رحم ممکن است طیفی از علائم دیگر را داشته باشد:

بدون علامت: سرطان دهانه رحم تا زمانی که پیشرفت نکرده در اغلب زنان بدون فعالیت جنسی کاملاً بدون علامت است

دردهای لگنی: در موارد بسیار پیشرفته دردهای لگنی در اثر فشار تومور به اندام های مجاور و با درگیری پارامترهای رحم ایجاد می شوند

علائم فیستول: ندرتاً خروج ادرار یا مدفوع از واژن به سبب فیستول ناشی از رشد تومور در موارد پیشرفته از علائم بیماری است.

بر مبناء علائمی که در بالا گفته شد، مهم ترین توصیه های خودمراقبتی برای تشخیص زود هنگام سرطان دهانه رحم عبارتند از:

➤ علائم سرطان دهانه رحم را بشناسند و اگر علائم مشکوک را داشتند به مرکز بهداشتی درمانی مراجعه کنند .

➤ در برنامه تشخیص زود هنگام و غربالگری سرطان دهانه رحم مشارکت فعال داشته باشند.

# شیوه های تشخیص زود هنگام و غربالگری سرطان دهانه رحم

سرطان دهانه رحم

انواع روشها برای تشخیص زودهنگام و غربالگری سرطان دهانه رحم به کار میروند. از جمله روش های غربالگری عبارتند از:

▶ پاپ اسمیر

▶ تست همزمان HPV و پاپ اسمیر

▶ مشاهده مستقیم با رنگ آمیزی استیک اسید (VIA)

## پاپ اسمیر ▶

• برنامه های غربالگری به روش پاپ اسمیر یکی از موفق ترین برنامه های غربالگری در طی دهه های اخیر بوده است و توانسته است بروز سرطان دهانه رحم را در کشورهای این برنامه را اجرا نموده اند کاهش دهد هر چند حساسیت کمتر از هفتاد درصد برای تشخیص ضایعات پیش بدخیم دارد.

• پاپ اسمیر روشی برای بررسی سلول های سرویکس است

• در تست پاپ اسمیر از **برس یا اسپاچولا** برای جمع آوری سلول ها استفاده می شود. سلول ها **روی لام شیشه ای کشیده** می شوند و با **فیکساتور ثابت** می شوند یا به **یک مایع نگه دارنده** اضافه می شوند



# دستور العمل تست پاپ اسمير و HPV

## ▶ برنامه تشخیص زودهنگام سرطان دهانه رحم :

گروه هدف: زنان

گروه سنی: ۳۰-۵۹ سال

افرادی که بیش از سه سال از رابطه جنسی گذشته،

افرادی که یکسال از پاپ اسمیر قبلی و ده سال از **co-test** گذشته

فاصله بین خدمت:

هر ۲ سال یکبار جهت ویزیت و معاینه

هر ۱۰ سال یکبار تست **co-test**

## ▶ مواردی که باید پیش از نمونه گیری بررسی شوند:

- ❖ دوره خونریزی عادت ماهیانه: زمان تست را طوری تنظیم نمایید که در دوره خونریزی عادت ماهیانه نباشد.
- ❖ فعالیت جنسی: حداقل دو روز پیش از تست فعالیت جنسی نداشته باشد.
- ❖ شستشوی واژینال: دو روز قبل از تست شستشوی واژن نداشته باشد.
- ❖ استفاده از تامپون، کرم های واژینال و دارو: حداقل دو روز قبل از تست، از تامپون، کرم های واژینال و دارو ها استفاده نکرده

# فرایند نمونه برداری

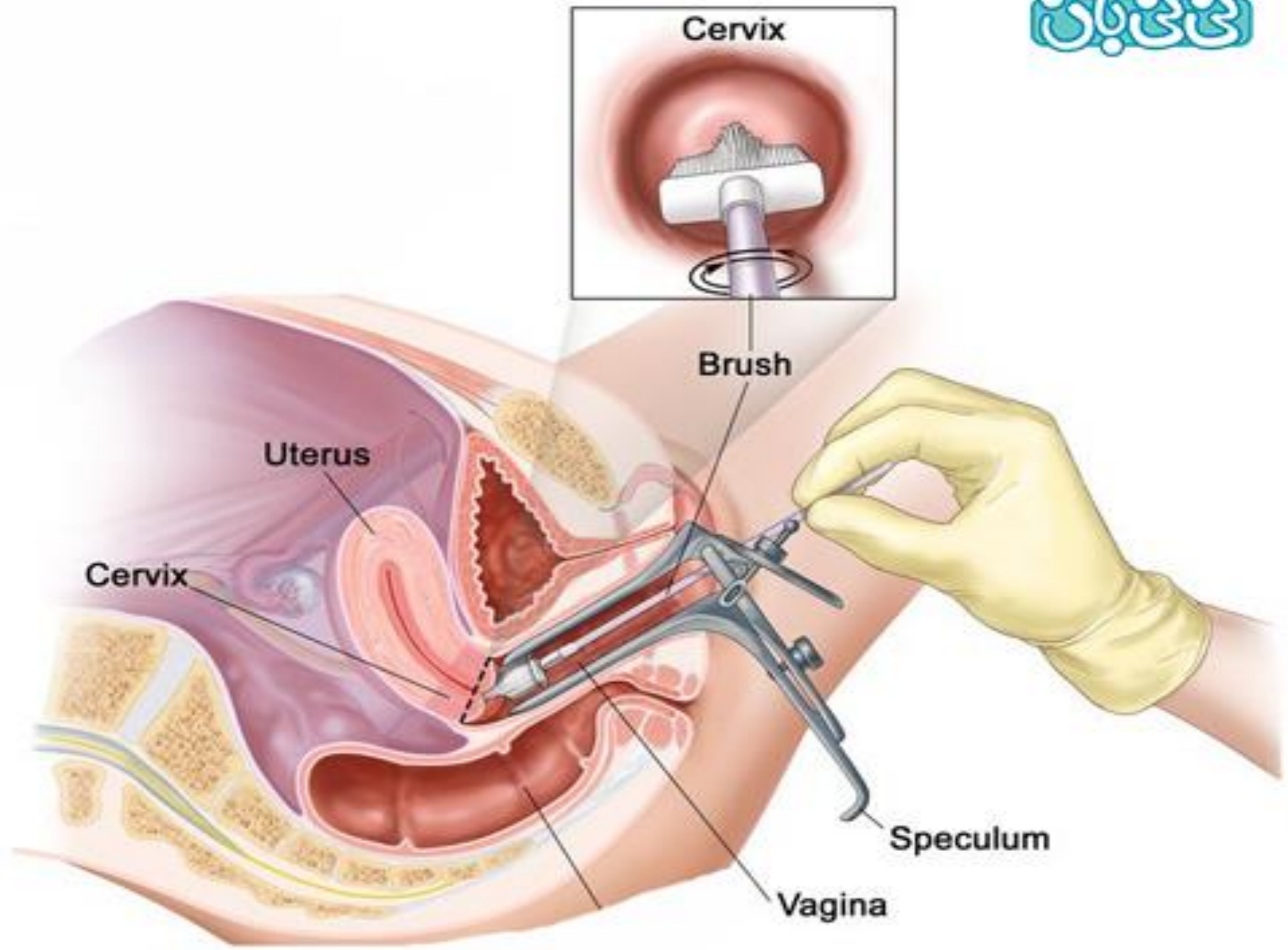
- ابتدا بیمار بر روی تخت معاینه خوابانده شده و آماده نمونه برداری می شود.
- از یک اسپکولوم یک بار مصرف برای مشاهده دهانه رحم استفاده می شود.
- برای آزمون پاپ از یک **اسپاچولا** استفاده می شود. پس از گذاشتن اسپکولوم و مشاهده دهانه رحم از محل **Transformation zone** توسط اسپاچولا با حرکت چرخشی ۳۶۰ درجه، نمونه برداشته می شود نمونه گرفته شده بر روی لام شیشه ای کشیده و توسط فیکساتور ثابت می گردد.
- برای آزمون HPV از **برس** استفاده می شود و با چرخاندن برس در اطراف ناحیه اتصال سنگفرشی - ستونی **Transformation zone** به صورت دورانی خراشیده می شود.
- سپس برس را خارج کرده و در درون مایع ویال با حرکت چرخشی شستشو می دهیم.
- سر برس در داخل ویال حاوی ماده محافظ شکسته و در ویال گذاشته می شود.
- هر دو نمونه به آزمایشگاه ارسال می گردد



# ابزار پاپ اسمیر به روش تکنیک جدید







## درج مشخصات بر روی نمونه

❖ لام نمونه پاپ اسمیر و ویال نمونه HPV باید با وضوح کامل با برچسب مخصوص مشخصه نگهداری شود که بر روی آن مشخصات **نام و نام خانوادگی بیمار و همچنین وجه مشخصه دوم شامل تاریخ تولد، نام پدر و یا شماره پرونده خانوار** ثبت میشود. همراه نمونه، فرم کاغذی و یا الکترونیک به آزمایشگاه ارسال می شود.

❖ **آماده سازی بیمار پیش از نمونه برداری**

▶ این آزمون خطرناک نیست

▶ ظرف مدت چند دقیقه به پایان می رسد

▶ امکان دارد کمی احساس ناراحتی

▶ ممکن است لکه بینی خفیف بعد نمونه برداری داشته باشید.

## HPV تست ➤

- مطالعات نشان داده اند زمانی که غربالگری به صورت آزمون HPV DNA یا CO TESTING (اثربخشی بالاتری نسبت به روش غربالگری پاپ اسمیر به تنهایی دارد و باعث کاهش تعداد ویزیت ها، ارجاع برای کولپوسکپی و بیوپسی می شود).



## ➤ مشاهده مستقیم با رنگ آمیزی استیک اسید

• در این روش به صورت مستقیم و توسط استیک اسید دهانه رحم شستشو داده شده و سپس دیده و تشخیص داده می شود.

**کولپوسکوپی** آزمایشی است که در آن به منظور یافتن نشانه هایی از بیماری، دهانه رحم، وولو (VULVA) و واژن از نزدیک بررسی می شوند.

در کولپوسکوپی از ابزار خاصی به نام کولپوسکوپ (که یک ابزار بزرگنمایی خاص است) استفاده میشود.

معمولاً این آزمایش زمانی توصیه می شود که نتایج غیر طبیعی از آزمایش پاپ اسمیر Pap (Smear) بدست آمده باشد.

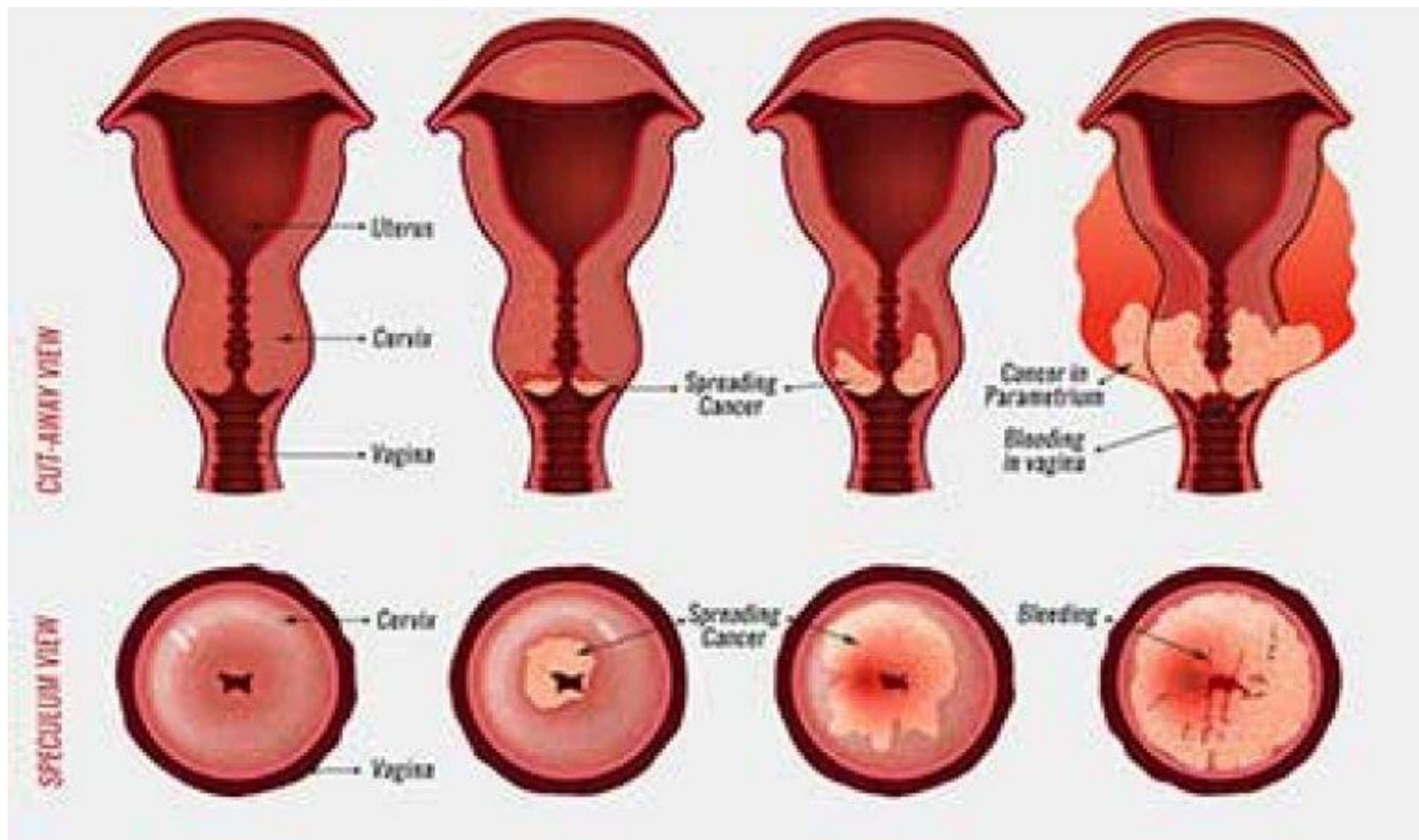
اگر حین کولپوسکوپی، مجموعه ای غیر طبیعی از سلولها یافت شود نمونه ای از بافت برای تست آزمایشگاهی (بیوپسی) برداشته می شود.

## پیش از کولپوسکوپی ممکن است پزشک موارد زیر را به شما توصیه کند:

- ❖ کولپوسکوپی نباید در دوران قاعدگی انجام گیرد.
- ❖ یک تا دو روز پیش از کولپوسکوپی نباید رابطه جنسی واژینال داشت.
- ❖ یک تا دو روز پیش از کولپوسکوپی باید از استفاده از تامپون پرهیز کرد.
- ❖ از مسکن هایی مانند ایبوپروفن و یا استامینوفن پیش از رفتن برای انجام کولپوسکوپی می توان استفاده کرد.



# مراحل سرطان دهانه رحم





□ **مرحله صفر**، سلولهای سرطانی را توصیف میکند که تنها بر روی سطح دهانه رحم یافت میشوند.

□ **مرحله اول**، سرطان محدود به دهانه رحم است.

□ **مرحله دوم**، سرطان از دهانه رحم خارج شده اما به دیواره لگن یا قسمت پایینی واژن نرسیده است.

□ **مرحله سوم**، سرطان از دهانه رحم خارج شده و به دیواره لگن یا قسمت پایینی واژن رسیده است و ممکن است با انسداد حالبها سبب مشکلات کلیوی نیز بشود. همچنین ممکن است درگیری غدد لنفاوی لگنی هم وجود داشته باشد.

□ **مرحله چهارم**، تومور به مثانه یا راست روده رسیده یا این که سلولهای سرطانی به دیگر قسمتهای بدن گسترش یافته است.



# روش های درمانی سرطان دهانه رحم

جراحی 🍷

پرتودرمانی 🍷

شیمی درمانی 🍷

## سرطان دهانه رحم و باروری

▶ درمان سرطان دهانه رحم در اغلب موارد شامل **برداشتن رحم** است و شاید **برداشتن تخمدانها** را هم در برگیرد که در این صورت باردار شدن فرد مبتلا در آینده منتفی خواهد شد.

▶ **اما اگر سرطان زود تشخیص داده شود**، شاید بیماری که تحت عمل جراحی قرار گرفته است، هنوز هم بتواند باردار شود و زایمان کند.

# اصول خود مراقبتی برای پیشگیری و تشخیص زودهنگام سرطان دهانه رحم





■ به طور کلی باید به افراد آموزش داده شود که سرطان بر خلاف تصور عام، یک بیماری قابل پیشگیری است به طوری که **بیش از ۴۰ درصد سرطان ها قابل پیشگیری اند.**

■ برای پیشگیری از سرطان دهانه رحم باید بدانیم که **علل ایجاد کننده سرطان و راه های دوری کردن از آن کدامند** همچنین چه عواملی اثر محافظتی در برابر این سرطان دارند.

بهترین راه کاهش خطر سرطان دهانه رحم،  
ضمن رعایت شیوه زندگی سالم، انجام مراقبتهای  
معمول نظیر معاینات دوره‌های و در صورت نیاز  
اقدامات غربالگری به ویژه در افراد پرخطر است

## ■ مهمترین توصیه های خود مراقبتی برای پیشگیری از سرطان دهانه رحم

- داشتن فقط یک شریک جنسی
- شروع نخستین نزدیکی جنسی در سنین بالاتر
- پیشگیری از ابتلا به بیماریهای آمیزشی
- عدم مصرف سیگار و دخانیات
- رعایت بهداشت جنسی
- استفاده از کاندوم حین نزدیکی
- درمان عفونتهای واژینال
- عدم استفاده از مشروبات الکلی
- مصرف زیاد میوه و سبزیجات
- داشتن فعالیت بدنی منظم

## ▪ کاربرد واکسن در پیشگیری از سرطان دهانه رحم

گارداسیل 9 (Gardasil 9): گارداسیل 9 واکسنی 9 ظرفیتی است.  
گارداسیل 4 ظرفیتی: این نوع از گارداسیل 4 ظرفیت دارد.  
سرواریکس (Cervarix): این واکسن دو ظرفیت دارد.

هر سه واکسن می‌توانند از انواع اچ پی وی 16 الی 18 جلوگیری کنند.





## ▪ کاربرد واکسن در پیشگیری از سرطان دهانه رحم

گارداسیل 4 ظرفیتی:

گارداسیل موجب ایجاد محافظت در **ویروس‌های 16 و 18** به بیش از **70 درصد** و نوع **دیگر 6 و 11** به میزان **90 درصد** می‌شود.

مرکز کنترل بیماری‌ها CDC جهت مصونیت در برابر انواع سرطان‌های ایجاد شده توسط پاپیلوما‌ی انسانی توصیه می‌کند **افراد 11 تا 12 ساله دو دوز واکسن HPV دریافت کنند.** دوز دوم **6 الی 12 ماه** بعد باید دریافت شود.

برای **بزرگسالان معمولاً ۱۲ تا 45 سال** معادل **۰/۵ میلی‌لیتر تزریق عضلانی** است و **دو ماه پس از اولین دوز، و شش ماه پس از اولین دوز، دوز سوم** را دریافت کنید.

این واکسن برای استفاده **مردان** نیز تایید شده است.

این واکسن در سال 2009 توسط سازمان بهداشت جهانی F D A، برای جلوگیری از ابتلا به سرطان دهانه‌ی رحم در برابر **ویروس‌های 16 و 18** تایید شد.

این واکسن طبق گفته F D A برای تزریق به **بیماران مذکر** تجویز نمی‌شود.

اثربخشی این واکسن در برابر انواع ۳۱، ۳۳، ۴۵، ۵۲ و 58 ثابت شده است.

این واکسن اثربخشی بهتری در موارد HPV در ازای گارداسیل داشته است.

به هر حال نیاز است زنان غربالگری روتین دهانه‌ی رحم را داشته باشند. به خاطر داشته باشید که گارداسیل یک پیش‌گیری است نه درمان

سردرد، تب، تهوع، سرگیجه، درد در ناحیه تزریق، تورم، خارش، و غش در پانزده دقیقه اولیه پس از تزریق می‌تواند وجود داشته باشد.

معمولاً ۱۵ دقیقه پس از انجام واکسن فرد را نگه می‌دارند.



عبارت از حسن

توجه

